

**CFML**

SAINT-HENRI



# FORMATION CONTINUE ET SERVICE AUX ENTREPRISES



Formation  
professionnelle  
des Navigateurs

## Mot de la direction

# Se développer pour grandir

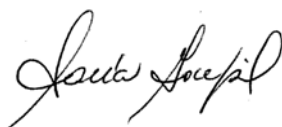
Fier de ses 51 ans d'expertise, le Centre de formation en montage de lignes s'est positionné au fil des ans comme étant un leader dans l'enseignement du montage de lignes au Québec et aussi comme étant une référence auprès des entreprises privées et publiques, œuvrant dans le domaine du montage de lignes et des télécommunications.

Depuis plus de quinze ans, nous avons soutenu les entreprises dans la formation continue de leurs employés en construisant et en déployant différents programmes de formations standards et sur mesure pour plusieurs d'entre elles leur permettant ainsi d'avoir du personnel qualifié et faire progresser le personnel dans leur cheminement de carrière au sein même de l'entreprise.

En choisissant notre service de formation continue aux entreprises, vous bénéficierez de formateurs experts qui rehausseront les compétences de vos travailleurs pour répondre aux enjeux de l'industrie et faire une différence dans le succès de votre entreprise.

C'est donc avec enthousiasme que je vous invite à parcourir notre programme de formations continues disponibles en classe, en ligne ou en entreprise et à découvrir notre éventail de propositions qui pourra être adapté à vos besoins et à ceux de votre organisation sur demande.

Merci de votre confiance!

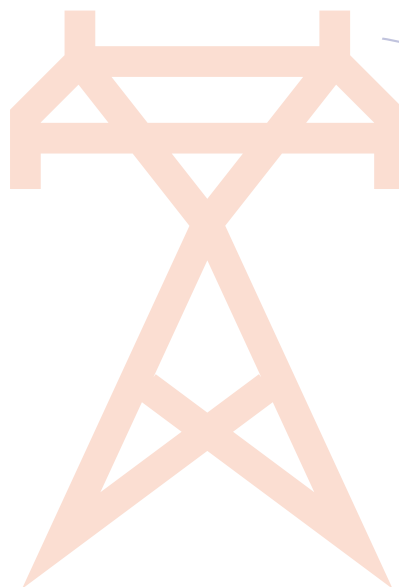


**Sonia Goupil,**  
Directrice

### COMMUNIQUEZ AVEC NOUS

**T : 418-834-2463 | [cfml.st-henri@cssdn.gouv.qc.ca](mailto:cfml.st-henri@cssdn.gouv.qc.ca)**


Centre de formation en Montage de lignes  
Centre de services scolaire des Navigateurs  
42, route du Président-Kennedy  
St-Henri (Québec) G0R 3E0  
Ligne sans frais : 1-877-295-8686  
[www.cssdn.gouv.qc.ca](http://www.cssdn.gouv.qc.ca)



# Liste des formations

## Formation générale

### Formation Générale Santé et sécurité

Récapitulatif de formation déplacement sur support de bois. En ligne...  .....06

### Formation Générale technique

Câbles et cordages .....07

Techniques de grimpage sur support de bois – Cynch-Lok .....08


Techniques de grimpage et secourisme sur support de bois – Pole Choker .....09

Implantation d'un poteau .....10

Entretien et manipulation de la scie à chaîne .....11

Inspection de poteaux en bois .....12

Manipulation d'une échelle .....13

Notions d'électricité reliées au travail du monteur de lignes...  .....14

### Formations à venir .....16

Inspection d'équipements de sécurité

Opérer une plateforme élévatrice

Signalisation routière

Utilisation d'un cabestan

Utilisation d'une perceuse magnétique

## Distribution

### Formation santé et sécurité

Inspection de poteau en bois .....18

### Formation technique

Installation de dispositif de mise à la terre temporaire .....19

Opération d'un engin élévateur à nacelle .....20

Parallélisme au transformateur .....21

Techniques de grimpage et secourisme sur support de bois de distribution .....22

Utilisation d'une échelle sur un réseau de distribution .....15

### Formations à venir .....23

Installation, raccordement et mise sous tension d'un transformateur 120/240

Lecture d'un plan de distribution et utilisation du livre des normes

Mise à niveau; opération d'un engin élévateur à nacelle

Technique de grimpage sur support de bois de distribution

Il est possible d'ajuster nos formations en fonction de vos objectifs et de la durée que vous désirez y consacrer.



ADAPTÉ



FORMATION EN SALLE



FORMATION EN LIGNE






SUR MESURE

En partant de vos besoins, le CFML peut développer une formation sur mesure qui répond à vos attentes et correspond à la réalité de votre entreprise.

# Liste des formations (suite)

## Télécommunication

### Formation santé et sécurité

Sécurité près du réseau de distribution électrique pour des travaux de télécommunication	 	25
Sécurité à proximité d'un réseau électrique de distribution – distance d'approche 1,2 mètres		26


### Formation technique

Installation et retrait de câbles sur une ligne de télécommunication		27
Pose de câbles en puits d'accès		28
Réparation d'une mise à la terre permanente sur un poteau de bois		29

### Formations à venir

Accès en espace clos		
Déplacement sur une tour de télécommunication sans fil		
Utilisation d'une échelle sur un réseau de télécommunication pour la pose de câbles		

## Sous-terrain électrique

Intervention sur des câbles de basse tension - Réseau souterrain		32
Intervention sur des câbles de moyenne tension et conception des raccords		33
Notion de base et gestion du risque électrique - Réseau souterrain de moyenne tension		34
Localisation de défaut sur un câble de moyenne tension		35

## Transport

### Formation santé et sécurité

Déplacement et secourisme sur support métallique (24 h)		37
Déplacement et secourisme sur support métallique - recertification (8 h)		38

### Formations à venir

Construction d'un portique de bois		
Déplacement sur support en bois de transport et sauvetage		
Installation d'un dispositif de mise à la terre temporaire sur une ligne de transport		

### Possibilités de formations



# FORMATION GÉNÉRALE

- Formation Générale  
Santé et sécurité
- Formation Générale  
technique



**CFML**

← SAINT-HENRI



FORMATION GÉNÉRALE SANTÉ SÉCURITÉ

# Récapitulatif de formation déplacement sur support de bois



FORMATION  
EN LIGNE

## But de la formation

- Le but de ce récapitulatif est de permettre aux monteurs de télécommunication ou à d'autres travailleurs qui doivent intervenir sur le réseau, de pouvoir le faire de façon sécuritaire. Offrir aux monteurs d'expérience la chance de mettre à jour leurs connaissances des règles de sécurité et les normes qui sont en vigueur.

## Objectif de formation

- La participation à cette formation devrait offrir une révision complète des éléments de sécurité qui sont utilisés par les monteurs pour réduire les risques de chute ou les risques de blessure en cas de chute. Les éléments présentés dans ce récapitulatif tels que l'inspection et l'ajustement d'un harnais doivent faire partie d'une routine de travail à chaque début d'une journée de grimpage.

## Clientèle visée

- La formation en ligne a pour but d'améliorer la compétence opérationnelle des monteurs avec une certaine expérience de travail qui n'ont pas complété une formation de grimpage depuis quelques années. Cette formation vise également les monteurs qui doivent compléter une certification des connaissances théorique reliée au déplacement sur poteau de bois.

## Préalables

- Avoir complété la formation pratique de déplacement sur un support de bois
- Avoir une certaine expérience de grimpage

## Exigences

- Les candidats doivent compléter le visionnement et les questionnaires d'évaluation des connaissances en ligne
- Atteindre la note de passage minimum.

## Contenu

- Règlementation qui s'applique lors des travaux en hauteur.
- Équipements de protection individuelle (EPI) nécessaire à la tâche.
- Récapitulatif des équipements de grimpage et des équipements antichutes comprenant les points d'inspections à vérifier avant d'entreprendre des travaux en hauteur.
- Récapitulatif des points d'ajustement sur les équipements de grimpage et les équipements antichute.
- Récapitulatif des procédures d'installation et d'ajustement de l'équipement antichute pour poteaux.
- Révision de la méthode de grimpage.
- Vidéo de grimpage.
- Récapitulatif de la méthode à utiliser pour le transfert d'obstacles avec l'équipement d'arrêt de chute rétractable.
- Introduction aux positions de travail à adopter pour que la tâche du monteur soit effectuée de façon efficace et sécuritaire basées sur la zone de travail.

## Modalité d'évaluation

- L'évaluation des candidats se fait tout au long de la formation au moyen d'exercices théoriques.

## Nombre de candidats par groupe

- Illimité

## But de la formation

- Utiliser des câbles et des cordages dans l'exercice du travail.

## Objectifs de formation

### Effectuer des noeuds avec des câbles et des cordages de différents diamètres dans différentes situations.

- Effectuer des épissures sur des câbles toronnés et de câbles tressés.
- Fabriquer des câbles de service, câbles tout usage, câbles d'assurance et tresser un palan.
- Lever et descendre des charges à l'aide d'un câble de service, de câbles et de poulies, d'un palan et d'un treuil ou d'un cabestan.
- Entreposer des câbles et des cordages.

## Clientèle visée

Futurs travailleurs de lignes ou monteurs de lignes d'expérience qui n'ont jamais suivi ou refait cette formation

## Préalable

Avoir manipulé ou utilisé des câbles et des cordages dans l'exercice du métier.

## Exigences

- Aucune

## Contenu

- Configuration, orientation et serrage des noeuds ainsi que la vitesse d'exécution.
- Configuration et serrage des épissures.
- Configuration, longueur de l'oeil, position des marques R, T, X en fonction du diamètre du câble.
- Présence et position des éléments dans la fabrication des câbles.
- Tressage approprié au type palan.
- Choix judicieux du diamètre du câble en fonction des moufles utilisés
- Choix judicieux de la longueur du câble en fonction du palan.
- Précision de la finition des extrémités.
- Installation appropriée des dispositifs de levage.
- Communication claire et précise entre les membres de l'équipe.
- Vérification précise et entreposage des câbles et des cordages.

## Modalité d'évaluation

- Les candidats seront évalués sur la compréhension d'éléments théoriques et par une évaluation pratique sommative.

## Nombre maximum de candidats par groupe

- Douze (12) candidats.



## FORMATION GÉNÉRALE TECHNIQUE

# Techniques de grimpage sur support de bois - Cynch-Lok

Formation : 8 h

### But de la formation

- Permettre aux candidats qui possèdent une expérience avancée dans le grimpage d'exécuter des déplacements sécuritaires à l'aide d'une longe antichute - Cynch-Lok.
- En cas d'accident, le candidat est sous la responsabilité de l'entreprise puisqu'il est considéré comme étant en poste à son travail.

### Objectifs de la formation

La formation propose aux monteurs qui possède un minimum d'expérience en télécommunication ou en distribution la possibilité d'acquérir les connaissances et la technique de déplacement sécuritaire à l'aide d'un équipement de sécurité antichute. Être en sécurité pour réaliser une tâche de travail en hauteur.

- Exécuter des ascensions et des descentes sur des supports de bois.
- Franchir des obstacles en appliquant les diverses techniques de grimpage, à l'aide du Cynch-Lok et prendre des positions de travail.

### Clientèle visée

La formation pratique a pour but d'améliorer la compétence opérationnelle des monteurs avec une certaine expérience en utilisant une nouvelle pièce d'équipement de prévention contre les chutes.

### Préalables

- **Avoir une certaine expérience de grimpage avec différent type de longe antichute**
- Être attentif à son environnement et pouvoir offrir une attention soutenue
- Ne pas être sous l'influence d'alcool de cannabis, de drogues ou de médicaments qui peuvent altérer le jugement pendant la formation.
- Être en bonne condition physique.

### Exigences

- Les candidats doivent porter leurs équipements de protection
- Les candidats doivent être présent tout au long de la formation et réussir l'évaluation théorique et pratique.

- Ne pas être sous l'influence d'alcool, de cannabis, de drogues ou de médicaments.
- Disposer d'une vision périphérique.
- Disposer d'habileté manuelle.

### Contenu

- Règles de sécurité relatives aux déplacements effectués dans les poteaux
- Équipements de protection individuelle
- Équipements de sécurité
- Entretien des équipements pour le grimpage
- Inspection et utilisation d'un système de protection contre les chutes
- Techniques de grimpage
- Techniques de travail

La formation pratique comprend une période de démonstration, une période d'analyse d'un environnement de travail, d'une inspection avant utilisation des équipements de sécurité et d'une période pratique pour permettre au monteur de démontrer leurs compétences opérationnelles.

### Modalité d'évaluation

- L'évaluation des candidats se fait tout au long de la formation au moyen d'exercices pratiques. L'évaluation principale consiste à ajuster la longe, passer un obstacle et prendre des positions de travail sécuritaire en hauteur.

### Nombre maximum de candidats par groupe

- Six (6) candidats par groupe





## FORMATION GÉNÉRALE TECHNIQUE

# Techniques de grimpage et secourisme sur support de bois – Pole Choker

Formation : 24 h

### But de la formation

- Permettre aux candidats d'exécuter des déplacements sécuritaires sur un support de bois – Pole Choker. Secourir une victime sur un poteau de bois.

### Objectifs de formation

La formation propose aux candidats qui possèdent un minimum d'expérience en télécommunication ou en distribution la possibilité d'acquérir les connaissances et la technique de déplacement pour effectuer sa tâche de monteur en sécurité. La formation est orientée vers un apprentissage pratique.

- Exécuter des ascensions et des descentes sur des supports de bois.
- Franchir des obstacles en appliquant les diverses techniques de grimpage, entre autres à l'aide du Pole Choker 4.
- Accéder à une victime et la descendre au sol.

### Clientèle visée

La formation pratique a pour but d'améliorer la compétence opérationnelle des monteurs avec une certaine expérience. Électriciens, monteurs ou techniciens impliqués dans la construction et l'entretien d'un réseau de télécommunication ou de distribution.

### Préalables

- Être attentif à son environnement et pouvoir offrir une attention soutenue
- Ne pas être sous l'influence d'alcool de cannabis, de drogues ou de médicaments qui peuvent altérer le jugement pendant la formation.
- Être en bonne condition physique.

### Exigences

- Les candidats doivent porter leurs équipements de protection.
- Les candidats doivent être présents tout au long de la formation et réussir l'évaluation théorique et pratique.
- En cas d'accident, le candidat est sous la responsabilité de l'entreprise puisqu'il est considéré comme étant en poste à son travail.
- Ne pas être sous l'influence d'alcool, de cannabis, de drogues ou de médicaments.
- Disposer d'une vision périphérique

### Contenu

- Règles de sécurité relatives aux déplacements effectués dans les poteaux.
- Équipements de sécurité.
- Entretien des équipements pour le grimpage.
- Catégories de poteaux.
- Moyens de protection.
- Techniques de grimpage.
- Responsabilités du secourisme.
- Intervention auprès d'une victime.
- Trousse de secours pour les travaux en hauteur.
- Secourir une victime sur un poteau de bois.

La formation pratique comprend une période de démonstration, une période d'analyse d'un environnement de travail, d'une inspection avant utilisation des équipements de sécurité et d'une période pratique pour permettre au monteur de démontrer leurs compétences opérationnelles.

### Modalité d'évaluation

- L'évaluation des candidats se fait tout au long de la formation au moyen d'exercices pratiques. L'évaluation principale consiste à secourir une victime sur un poteau en bois à une hauteur d'environ 20 pieds.

### Nombre maximum de candidats par groupe

- Six (6) candidats par groupe



## FORMATION GÉNÉRALE TECHNIQUE

# Implantation d'un poteau

Formation : 24 h

### But de la formation

- Permettre aux candidats de développer les connaissances et les habiletés nécessaires pour procéder à l'implantation d'un poteau pour la construction d'un réseau électrique de moyenne tension, basse tension et de télécommunication.

### Objectifs de la formation

La formation propose aux monteurs qui possède une certaine habileté avec l'opération d'un véhicule de ligne ou encore aux monteurs d'expériences qui veulent augmenter leur compétence pour la réalisation de travaux de plantage plus complexe en télécommunication ou en distribution la possibilité de:

- Comprendre l'identification d'un poteau (Classe, longueur, etc.) ;
- Connaître la profondeur d'implantation d'un poteau;
- Maîtriser l'installation des écrans de protection requis;
- Implanter un poteau à l'aide d'une grue-tarière;
- Compacter le sol lors l'implantation d'un poteau.

La formation est orientée vers un apprentissage pratique.

### Clientèle visée

- La formation pratique a pour but d'améliorer la compétence opérationnelle des monteurs avec une certaine expérience dans l'implantation et l'entretien d'un réseau de télécommunication ou de distribution.

### Préalables

- Avoir une certaine expérience
- Être attentif à son environnement et pouvoir offrir une attention soutenue
- Avoir suivi la formation - Secourisme en milieu de travail.
- Être en bonne condition physique.

Prérequis pour la formation avancée

Avoir 1 an d'expérience à travailler à proximité d'un réseau électrique de moyenne tension sous tension

### Exigences

- Les candidats doivent porter leurs équipements de protection;
- Les candidats doivent être présent tout au long de la formation et réussir l'évaluation théorique et pratique;
- En cas d'accident, le candidat est sous la responsabilité de l'entreprise puisqu'il est considéré comme étant en poste à son travail;
- Ne pas être sous l'influence d'alcool, de cannabis, de drogues ou de médicaments;
- Disposer d'une vision périphérique
- Disposer d'habileté manuel.

### Contenu

Lors de la formation théorique, nous aborderons les éléments suivants :

- La réglementation
- Les équipements de protection individuels;
- Les équipements de protection collectifs;
- Les données techniques (identification, profondeur d'implantation, compaction, etc.);
- Les ancrages;
- L'équipement et l'outillage;
- Entreposage des poteaux
- Transport des poteaux
- Creusage
- Installation des poteaux
- Compaction du sol

### Modalité d'évaluation

- L'évaluation des candidats se fait tout au long de la formation au moyen d'exercices pratiques. L'évaluation théorique de type sommatif consiste à démontrer la compréhension des candidats en relation avec l'implantation sécuritaire d'un poteau à proximité d'un réseau de moyenne tension. L'évaluation pratique consiste à démontrer les capacités du candidat à implanter un poteau à proximité d'un réseau de moyenne tension.

### Nombre maximum de candidats par groupe

- Six (6) candidats par groupe



## FORMATION GÉNÉRALE TECHNIQUE

# Entretien et manipulation de la scie à chaîne

Formation : 8 h

### But de la formation

- Permettre aux candidats d'acquérir la compétence pour entretenir et manipuler une scie à chaîne.

### Objectifs de la formation

- Identifier les composantes d'une scie à chaîne et en faire l'entretien.
- Utiliser une scie à chaîne de façon sécuritaire, soit à l'éperon soit à la nacelle.

### Clientèle visée

Travailleur de lignes qui doit utiliser la scie à chaîne dans le cadre de son travail au sol et en hauteur.

### Préalables

- Posséder un permis de conduire valide.
- Avoir suivi le cours *Engin élévateur à nacelle*.
- Avoir suivi le cours *Techniques de grimpage sur structure de bois*.
- Avoir suivi le cours de *Secourisme sur structure de bois*.
- Détenir un permis de conduire de classe 3 ou 5 valide.

### Exigence

Monteurs de lignes avec un minimum d'expérience ou le candidat qui a complété les formations préalables.

### Contenu

- Port des équipements de protection individuelle (ÉPI).
- Dispositifs de sécurité de la scie à chaîne et leur localisation.
- Principales composantes de la scie à chaîne.
- Outil d'entretien de la scie à chaîne et entretien.
- Affûtage de la scie à chaîne et pratique au sol.
- Inspection de la structure (support de bois).
- Mise en place du système de descente (câble de service avec élingue).
- Coupe de la structure.
- Contrôle de la descente de la bûche de bois.
- Localisation de la trousse de premiers soins.

### Modalité d'évaluation

Les candidats seront évalués par des exercices pratiques individuels.

### Nombre maximum de candidats par groupe

- Six (6) candidats.

## But de la formation

- Permettre aux candidats de développer les connaissances et les habiletés nécessaires à exécuter de façon sécuritaire et efficace la vérification de la qualité des poteaux en bois.

## Objectifs de la formation

### Être capable de :

- Comprendre les règles de prévention et les procédures pour vérifier la qualité d'un poteau en bois;
- Réaliser la vérification visuelle;
- Réaliser la vérification sonore;
- Réaliser la vérification avec la sonde Pressler

## Clientèle visée

Nouveaux travailleurs ou travailleurs d'expérience devant réaliser des tâches sur un poteau de bois

## Préalables

- Ne pas être sous l'influence d'alcool, de cannabis, de drogues ou de médicaments qui peuvent altérer le jugement ou le comportement durant la formation.
- Être en bonne condition physique.

## Exigences

- En tout temps, ou selon le risque présent\*, les candidats doivent porter les équipements de protection individuels :
- Casque de sécurité;
- Chaussures de sécurité (triangle vert et cigle oméga);
- Gants de travail;
- Couvre-tout haute visibilité (ignifuge ou ignifugé dans un environnement électrique « 8 cal./cm<sup>2</sup> »);
- Harnais de sécurité.

## Contenu

### lors de la formation, nous aborderons les éléments suivants :

- Les exigences du Code criminel
- Les exigences de la Loi sur la santé et la sécurité du travail (LSST) et du Règlement sur la santé et la sécurité du travail (RSST).
- L'identification du poteau
- La vérification visuelle :
  - Couronnes de nœuds
  - Fentes importantes
  - Brisures

- Dommages causés à la suite d'un incendie
- Zones infectées d'insectes
- Courbe excessive
- Perte de matériel
- Profondeur d'implantation
- Élément de montage

- La vérification sonore
- La vérification à l'aide de la sonde Pressler
- Les modalités de vérification selon le travail à exécuter, l'essence et l'âge du poteau
- Poteaux en cèdres de l'est
- Poteaux de 15 ans ou moins
- Poteaux de 15 ans et plus
- Poteaux comportant les mentions CCA (seul), PEG, PEG+, SYP/P (Penta) ou S (Sels)
- Poteaux implantés sur le roc
- Poteaux JPP datant de 1979 ou avant ou poteaux non identifiés
- Poteaux TDL, SPP et SYP datant de 1983 à 1989, ou poteaux non identifiés dans un parc Bell
- Manœuvres dans des poteaux non accessibles
- Travaux dans les installations de transformateurs
- Installation de mises à la terre et essai au générateur de tension
- Installation d'un détecteur de défauts et vérification avec des perches isolantes
- Particularités
- Implantation de poteau
- Moyens à prendre pour retenir les poteaux
- Changement de tension mécanique
- Identification des poteaux dangereux
- Identification des poteaux dangereux
- Fiche d'inspection – Poteau de bois

## Modalités d'évaluation

- L'évaluation théorique de type sommatif consiste à démontrer la compréhension des candidats en relation avec les trois types de vérification.
- L'évaluation pratique consiste à la réalisation des étapes de vérification visuelle, sonore et avec la sonde de Pressler.

## Nombre maximum de candidats par groupe

- Dix (10) candidats.



## FORMATION GÉNÉRALE TECHNIQUE

# Manipulation d'une échelle

Formation : 8 h

### But de la formation

Permettre aux candidats de développer les connaissances et les habiletés nécessaires à l'utilisation, la manipulation et la vérification d'une échelle à coulisse dans un environnement électrique.

### Objectifs de la formation

#### Être capable de :

- Retirer l'échelle du support du véhicule et de l'embarquer;
- Effectuer l'inspection avant utilisation;
- Appliquer les techniques de transport;
- Installer l'échelle sur un câble de télécommunication;
- Installer l'échelle sur un bâtiment;
- Grimper sécuritairement;
- Se positionner pour y effectuer des travaux en hauteur;

### Clientèle visée

Tout travailleur qui doit utiliser une échelle pour accéder à une zone de travail en hauteur.

### Préalables

- Ne pas être sous l'influence d'alcool, de cannabis, de drogues ou de médicaments qui peuvent altérer le jugement ou le comportement durant la formation.
- Être en bonne condition physique.
- Avoir suivi la formation « Travaux en hauteur ».
- Avoir suivi la formation sur « Le réseau électrique de distribution »

### Exigences

- **En tout temps, ou selon le risque présent, les candidats doivent porter les équipements de protection individuels :**
  - Casque de sécurité;
  - Chaussures de sécurité (triangle vert et cigle Omega);
  - Gants de travail;
  - Couvre-tout haute visibilité (ignifuge ou ignifugé dans un environnement électrique « 8 cal./cm<sup>2</sup> »);
  - Harnais de sécurité.

### Contenu

#### Lors de la formation, nous aborderons les éléments suivants :

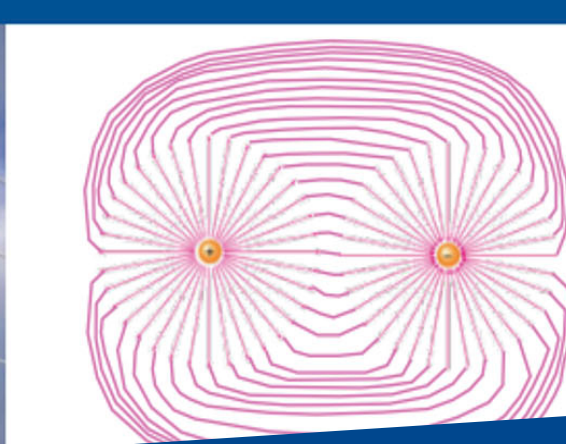
- Les exigences du Code criminel;
- Les exigences et du Règlement canadien sur la santé et la sécurité du travail (RSST);
- Le travail en hauteur;
- Le réseau de distribution;
  - Les distances minimales d'approches d'une ligne électrique de moyenne tension;
- La manipulation de l'échelle à coulisse;
  - Retirer l'échelle du support du camion;
  - Embarquer l'échelle sur le support du camion;
  - Le transport de l'échelle;
- L'inspection avant utilisation;
- L'appui de l'échelle;
  - Sur un câble de télécommunication;
  - Sur un bâtiment;
  - Pour accéder à une toiture;
  - Le travail en échelle

### Modalités d'évaluation

- L'évaluation théorique de type sommatif consiste à démontrer la compréhension des candidats en relation avec la manipulation d'une échelle à coulisse.
- L'évaluation pratique consiste à réaliser les étapes de manipulation de l'échelle à coulisse à la période de temps prévue.

### Nombre maximum de candidats par groupe

- Huit (8) candidats.



FORMATION GÉNÉRALE TECHNIQUE

# Notions d'électricité reliées au travail du monteur de lignes



FORMATION  
EN LIGNE

## But de la formation

- Le but de cette formation en ligne est de faire acquérir les rudiments de la loi d'Ohm, les règles régissant les circuits en série, en parallèle et mixtes, la connaissance des réseaux de transport et de distribution d'énergie électrique incluant les appareils, les principales règles de raccordement des transformateurs ainsi que les dangers électriques.

## Objectif de la formation

- Offrir au candidat la possibilité de parfaire ces connaissances électriques appliquées aux réseaux les plus souvent rencontrés. Le candidat devrait pouvoir appliquer ces connaissances principalement pour accomplir ces tâches de façon plus sécuritaire en identifiant les dangers présents sur le réseau et les moyens de protection qui doivent être mis en place.

## Clientèle visée

- La formation en ligne a pour but d'améliorer la compétence opérationnelle des monteurs avec une certaine expérience de travail ou pour établir la base des apprentissages nécessaires aux nouveaux monteurs qui doivent intervenir à proximité ou sur le réseau électrique. Cette formation vise également les candidats qui occupent différents métiers réalisés à proximité d'un réseau électrique de base, moyenne et haute tension.

## Préalable

- Aucun

## Exigences

- Les candidats doivent compléter les visionnements et les questionnaires d'évaluation des connaissances en ligne.
- Atteindre la note de passage minimum.

## Contenu

- Nature de la matière
- Magnétique et induction
- Appliquer la loi d'Ohm et les expressions de puissance et d'énergie à des circuits en série et à des circuits en parallèle ainsi qu'à des circuits mixtes
- Expliquer la transformation de l'énergie à l'intérieur d'un réseau électrique
- Schématiser les configurations des lignes électriques d'un réseau
- Caractériser une ligne de transport et une ligne de distribution
- Schématiser les modes de raccordement des transformateurs utilisés pour l'alimentation de la clientèle
- Établir les liens entre les phénomènes électriques dangereux et les différentes interventions effectuées sur le réseau
- Protection du réseau

## Modalité d'évaluation

- L'évaluation des candidats se fait par un questionnaire après chacune des parties et par un questionnaire final. Une note de passage minimum est requise après chaque partie pour poursuivre la progression de la formation. La réalisation des exercices et la réussite de l'évaluation finale permet d'obtenir la certification.

## Nombre de candidats par groupe

- Illimité



## FORMATION GÉNÉRALE TECHNIQUE

# Utilisation d'une échelle sur un réseau de distribution

Formation : 8 h

### But de la formation

- Permettre aux candidats de développer les connaissances et les habiletés nécessaires à l'utilisation, la manipulation et la vérification d'une échelle à coulisse dans un environnement électrique.
- Gants de travail;
- Couvre-tout haute visibilité (ignifuge ou ignifugé dans un environnement électrique « 8 cal./cm<sup>2</sup>»);
- Harnais de sécurité.

### Objectifs de la formation

#### Être capable de :

- Retirer l'échelle du support du véhicule et de l'embarquer;
- Effectuer l'inspection avant utilisation;
- Appliquer les techniques de transport;
- Installer l'échelle sur un bâtiment;
- Grimper, sécuritairement;
- Se positionner pour y effectuer des travaux en hauteur;
- Respect des distances d'approche

### Clientèle visée

- Monteurs de distribution qui doivent utiliser une échelle pour accéder à une zone de travail.

### Préalables

- Ne pas être sous l'influence d'alcool, de cannabis, de drogues ou de médicaments qui peuvent altérer le jugement ou le comportement durant la formation.
- Être en bonne condition physique.
- Avoir suivi la formation « Inspection d'équipement de sécurité ».
- Posséder les qualifications requises pour exécuter une tâche de travail sur un réseau de distribution en respectant les distances d'approche

### Exigences

- **En tout temps, ou selon le risque présent, les candidats doivent porter les équipements de protection individuels :**
  - Casque de sécurité;
  - Lunette de sécurité
  - Chaussures de sécurité (triangle vert et sigles oméga);

### Contenu

#### Lors de la formation, nous aborderons les éléments suivants :

- Les exigences du Règlement canadien sur la santé et la sécurité du travail (RSST);
- Le travail en hauteur;
- Le réseau de distribution;
  - Les distances minimales d'approches d'une ligne électrique de moyenne tension;
- La manipulation de l'échelle à coulisse;
  - Retirer l'échelle du support du camion;
  - Embarquer l'échelle sur le support du camion;
  - Le transport de l'échelle;
- L'inspection avant utilisation;
- L'appui de l'échelle;
  - Sur un bâtiment
  - Sur le réseau basse tension
  - Le travail en échelle sur le réseau basse tension

### Modalités d'évaluation

- L'évaluation théorique de type sommatif consiste à démontrer la compréhension des candidats en relation avec la manipulation d'une échelle à coulisse.
- L'évaluation pratique consiste à réaliser les étapes de manipulation de l'échelle à coulisse en démontrant sa compétence sur un réseau basse tension.

### Maximum de candidat par groupe

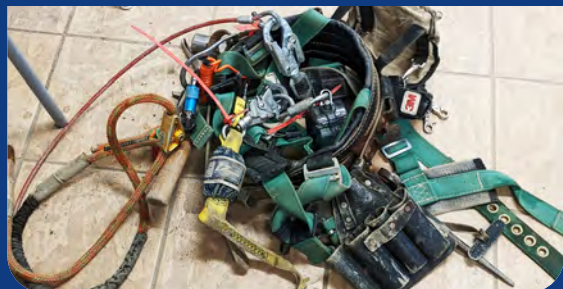
- 8 (huit) candidats par groupe

## FORMATION GÉNÉRALE

# Formations à venir

### FORMATION GÉNÉRALE TECHNIQUE

## Inspection d'équipements de sécurité



### FORMATION GÉNÉRALE TECHNIQUE

## Opérer une plateforme élévatrice



### FORMATION GÉNÉRALE TECHNIQUE

## Signalisation routière



### FORMATION GÉNÉRALE TECHNIQUE

## Utilisation d'un cabestan



### FORMATION GÉNÉRALE TECHNIQUE

## Utilisation d'une perceuse magnétique





# DISTRIBUTION

- Formation santé et sécurité
- Formation technique



**CFML**

← SAINT-HENRI

# Inspection de poteaux de distribution

## But de la formation

Permettre aux candidats de développer les connaissances et les habiletés nécessaires à exécuter de façon sécuritaire et efficace la vérification de la qualité des poteaux en bois qui supporter un réseau de télécommunication ou de distribution électrique.

## Objectifs de la formation

### Être capable de :

- Comprendre les règles de prévention et les procédures pour vérifier la qualité d'un poteau en bois;
- Réaliser la vérification visuelle;
- Réaliser la vérification sonore;
- Réaliser la vérification avec la sonde Pressler

## Clientèle visée

Nouveaux travailleurs ou travailleurs d'expérience devant réaliser des tâches sur un poteau de bois

## Préalables

- Posséder une formation de déplacement sur poteaux de bois valide ou une expérience de travail équivalente.
- Posséder les qualifications requises pour exécuter une tâche de travail dans un poteau de bois à proximité d'un réseau de distribution en respectant les distances d'approche.
- Être en bonne condition physique.

## Exigences

- En tout temps, ou selon le risque présent\*, les candidats doivent porter les équipements de protection individuels :
- Ne pas être sous l'influence d'alcool, de cannabis, de drogues ou de médicaments qui peuvent altérer le jugement ou le comportement durant la formation.
- Couvre-tout haute visibilité (ignifuge ou ignifugé dans un environnement électrique «8 cal./cm<sup>2</sup>»);
- Disposer d'un équipement de grimpage conforme.
- Les candidats doivent être présents tout au long de la formation et réussir l'évaluation théorique et pratique.

## Contenu

lors de la formation, nous aborderons les éléments suivants :

- Les exigences du Code criminel
- Les exigences de la Loi et du code criminel
- L'identification du poteau et du traitement
- La vérification visuelle des imperfections et des dommages possibles
- Profondeur d'implantation
- La vérification visuelle des éléments de montage
- La vérification sonore
- La vérification à l'aide de la sonde Pressler
- Identification des structures à risque
- Manœuvres dans des poteaux accessibles
- Manœuvres dans des poteaux non accessibles
- Travaux dans les installations de transformateurs
- Le déplacement sur un poteaux en bois non accessibles et le transfert d'obstacle pour la vérification en hauteur
- Le respect des distances d'approches basse et moyenne tension.
- Moyens à prendre pour retenir les poteaux
- Identification des poteaux dangereux
- Fiche d'inspection – Poteau de bois

## Modalités d'évaluation

- L'évaluation théorique de type sommatif consiste à démontrer la compréhension des candidats en relation avec les trois types de vérification.
- L'évaluation pratique consiste à se déplacer en hauteur pour la réalisation des étapes de vérification visuelle, sonore et avec la sonde de Pressler.

## Nombre maximum de candidats par groupe

- Dix (10) candidats.





DISTRIBUTION - FORMATION TECHNIQUE

# Installation de dispositif de mise à la terre temporaire

Formation : 8 h

## But de la formation

- Permettre aux monteurs et aux électriciens de réaliser leurs tâches en toute sécurité sur des installations électriques de moyenne et haute tension.

## Objectifs de la formation

- Comprendre l'importance d'installer des dispositifs de MALT
- Procéder à l'entretien et à l'inspection avant utilisation des dispositifs de MALT
- Identifier la bonne capacité des dispositifs de MALT en fonction des valeurs de courant de court-circuit
- Connaître la séquence d'installation sécuritaire des dispositifs de MALT

## Clientèle visée

Monteurs de lignes de distribution avec expérience

## Préalable

- Ne pas être sous l'influence d'alcool, de cannabis, de drogues ou de médicaments qui peuvent altérer le jugement ou le comportement durant la formation.

## Exigence

- Avoir une expérience d'intervention sur les réseaux électriques de moyenne et haute tension.

## Contenu

Lors de la formation, nous aborderons les éléments suivants :

- Les dispositifs de MALT – Équipement de protection collectif
  - La protection
  - L'entretien
  - L'inspection avant utilisation
- L'installation des dispositifs de MALT
  - Les étapes d'installation des dispositifs de MALT
  - La fiche des mesures de sécurité

## Modalité d'évaluation

- Exercice théorique sur les étapes d'installation de MALT sur un réseau de moyenne et haute tension.

## Nombre maximum de candidats par groupe

- Six (6) candidats.



DISTRIBUTION - FORMATION TECHNIQUE

# Opération d'un engin élévateur à nacelle

Formation : 16h

## But de la formation

- Permettre aux candidats d'opérer un engin élévateur à nacelle selon les normes de sécurité en vigueur.

## Objectif de la formation

- Opérer un engin élévateur à nacelle selon les normes de sécurité en vigueur.

## Clientèle visée

- Électriciens ou monteurs de lignes impliqués dans la construction et l'entretien d'un réseau de distribution.

## Préalables

- Maîtriser les techniques de base et posséder un permis de conduire de classe 3 valide.
- Ne pas être sujets au vertige.
- Ne pas être sous l'influence d'alcool, de cannabis, de drogues ou de médicaments qui peuvent altérer le jugement ou le comportement pendant la formation.

## Exigences

- Les candidats doivent porter des vêtements longs.
- En tout temps, les candidats doivent porter leurs équipements de protection individuelle.
- L'entreprise doit s'assurer de la bonne condition physique des candidats.

## Contenu

- Inspection visuelle de l'engin élévateur à nacelle.
- Positionnement de l'engin élévateur à nacelle.
- Actionnement des commandes de l'engin élévateur à nacelle.
- Utilisation des équipements de l'engin élévateur à nacelle.
- Gréage et manutention à l'aide de l'engin élévateur à nacelle.
- Déplacement de l'engin élévateur à nacelle.
- Respect des normes de santé et de sécurité au travail.

## Modalité d'évaluation

- Les candidats seront évalués par des exercices théoriques et pratiques individuels.

## Nombre maximum de candidats par groupe

- Six (6) candidats.

# Parallélisme au transformateur

## But de la formation

- Permettre aux candidats de développer les connaissances et les habiletés nécessaires à exécuter de façon sécuritaire et efficace la mise en parallèle de deux transformateurs monophasés 120/240 V et de deux groupes de transformateurs 347/600 V sous tension.

## Objectifs de la formation

- Comprendre les règles de prévention et les procédures pour réaliser la mise en parallèle de deux transformateurs monophasés 120/240 V sous tension;
- Comprendre les règles de prévention et les procédures pour réaliser la mise en parallèle de deux groupes de transformateurs 347/600 V sous tension;
- Comprendre le phénomène électrique lors de la mise en parallèle des transformateurs;
- Maîtriser la séquence de travail pour la mise en parallèle des transformateurs.

## Clientèle visée

Les monteurs de ligne possédant deux (2) ans ou plus d'expérience.

## Préalables

- Ne pas être sous l'influence d'alcool, de cannabis, de drogues ou de médicaments qui peuvent altérer le jugement ou le comportement durant la formation;
- Être en bonne condition physique;
- Avoir suivi la formation « Travaux en hauteur »;
- Connaître le fonctionnement d'un multimètre;
- Avoir deux ans d'expérience à titre de monteur de ligne

## Exigences

En tout temps, ou selon le risque présent, les candidats doivent porter les équipements de protection individuels :

- Casque de sécurité;
- Chaussures de sécurité (triangle vert et cigle omega);
- Gants de travail;
- Gants isolants de la classe de la tension;

- Couvrir gants isolants;
- Visière de protection contre l'arc électrique;
- Couvre-tout avec protection contre l'arc électrique « 8 cal./cm<sup>2</sup> » et respectant la norme de haute visibilité;
- Harnais de sécurité.

## Contenu

Lors de la formation, nous aborderons les éléments suivants :

- Les exigences du Code criminel;
- Les exigences de la Loi sur la santé et la sécurité du travail (LSST) et du Règlement sur la santé et la sécurité du travail (RSST);
- Les équipements de protection individuels;
- Les équipements de protection collectifs;
- Les conditions de mise en parallèle;
- Rappel sur la répartition de la charge lors de la mise en parallèle de transformateur sous tension;
- Rappel sur la répartition de la charge lors de l'interruption de la mise en parallèle de transformateur;
- La séquence de travail à respecter lors de la mise en parallèle de transformateurs monophasés 120/240 V et de groupes de transformateurs 347/600 V sous tension.

## Modalités d'évaluation

- L'évaluation théorique de type sommatif consiste à démontrer la compréhension des candidats en relation avec la mise en parallèle de transformateurs monophasés ou de groupes de transformateurs sous tension.
- L'évaluation pratique consiste à la mise en parallèle de transformateurs monophasés ou de groupes de transformateurs sous tension.

## Nombre maximum de candidats par groupe

- Six (6) candidats.

# Techniques de grimpage et secourisme sur support de bois de distribution

## But de la formation

- Permettre aux candidats d'appliquer les techniques de grimpage appropriées sur supports de bois et secourir une victime en lui prodiguant les premiers soins.

## Objectifs de la formation

- Monter à l'éperon sur des supports de bois et exécuter des déplacements en appliquant diverses techniques de grimpage et les règles de sécurité (16 h).
- Déplacer de façon sécuritaire une victime lors d'une intervention de secourisme sur un support de bois (8 h).

## Clientèle visée

- Nouveaux monteurs ou monteurs d'expérience qui doivent intervenir sur un réseau de distribution.

## Préalables

- Pour le secourisme, avoir réussi le cours Grimpage sur support de bois d'une durée de 16 h.
- Ne pas être sous l'influence d'alcool, de cannabis, de drogues ou de médicaments qui peuvent altérer le jugement pendant la formation.
- Être en bonne condition physique.

## Exigences

- Les candidats doivent porter leurs équipements de protection
- Les candidats doivent être présent tout au long de la formation et réussir l'évaluation théorique et pratique.
- En cas d'accident, le candidat est sous la responsabilité de l'entreprise puisqu'il est considéré comme étant en poste à son travail.
- Ne pas être sous l'influence d'alcool, de cannabis, de drogues ou de médicaments.
- Disposer d'une vision périphérique.
- Disposer d'habileté manuelle.

## Contenu

### Grimpage

- Équipements de sécurité: vêtements, chaussures (bottes), ceinture, longe (courroie PC4), grimpettes, courroie rétractable.
- Description, vérification, installation, entretien et rangement des équipements de grimpage.
- Catégories de poteaux.
- Moyens de protection.
- Techniques de grimpage.

### Secourisme

- Responsabilités du secourisme.
- Principales règles à suivre dans la pratique des premiers secours.
- Localisation de la trousse de sauvetage ainsi que de la trousse de premiers soins dans le véhicule.
- Demande d'aide.
- Préparation de l'intervention pour descendre la victime.
- Déplacement d'une victime sur un poteau.

### Modalité d'évaluation

- Le candidat devra démontrer sa capacité à se déplacer de façon sécuritaire et descendre une victime au sol.

### Nombre maximum de candidats par groupe

- Six (6) candidats.

## DISTRIBUTION

# Formations à venir

### DISTRIBUTION - FORMATION TECHNIQUE

**Installation, raccordement et mise sous tension d'un transformateur 120/240**



### DISTRIBUTION - FORMATION TECHNIQUE

**Lecture d'un plan de distribution et utilisation du livre des normes**



### DISTRIBUTION - FORMATION TECHNIQUE

**Mise à niveau; opération d'un engin élévateur à nacelle**



### DISTRIBUTION - FORMATION TECHNIQUE

**Technique de grimpage sur support de bois de distribution**



# TÉLÉCOMMUNICATION

- ▶ Formation santé et sécurité
- ▶ Formation technique



**CFML**

← SAINT-HENRI





FORMATION  
EN SALLE



FORMATION  
EN LIGNE

TÉLÉCOMMUNICATION - FORMATION SANTÉ ET SÉCURITÉ

# Sécurité près du réseau de distribution électrique pour des travaux de télécommunication

Formation : 8 h

Recertification Moodle : 6 h

## But de la formation

- Donner une base théorique et pratique aux techniciens en installation et service pour leur permettre de réaliser leur tâche de travail en toute sécurité sur des installations de communication qui sont à proximité d'un réseau de distribution électrique.
- Identifier les mesures de sécurité à prendre lors des travaux réalisés dans des installations à proximité d'un réseau de distribution électrique et des installations du client.

## Objectifs de la formation

- Identifier les risques électriques potentiels dans leur parcours de travail qui demandent une attention particulière.
- Identifier les dangers électriques qui doivent être corrigés ou pris en charge avant de pouvoir poursuivre les travaux et ce, dans le but d'éliminer les possibilités de blessures.
- Revoir les consignes d'utilisation du détecteur de tension et les éléments à compléter sur le formulaire de conditions dangereuses.

## Clientèle visée

- Techniciens en installation et service qui travaillent à proximité d'un réseau de distribution électrique.

## Préalables

- Avoir un certain niveau d'expérience en milieu de travail.
- Avoir suivi la formation sur le détecteur de tension.
- Ne pas être sous l'influence d'alcool, de cannabis, de drogues ou de médicaments qui peuvent altérer le jugement ou le comportement pendant la formation.
- Être en bonne condition physique.

## Contenu

- Identification des différentes sources d'énergie présentes sur le réseau et chez le client.
- Explication des notions de base de l'électricité et des conséquences sur le corps humain.
- Définition des bases qui régissent la construction d'installations conjointes.
- Identification des types de construction que l'on peut retrouver sur le réseau et chez le client.
- Description des types d'appareillages et leurs caractéristiques électriques.
- Association des risques électriques à la tâche.
- Application de l'aide à la tâche aux parcours de risques.
- Identification des composantes du détecteur de tension.
- Application des étapes de l'auto-diagnostic avant le travail avec le détecteur de tension
- Identification des distances d'approche définies par la CNESST.
- Énumération des conditions dangereuses.

## Modalité d'évaluation

- Évaluation pratique de type sommatif sous forme de questionnaire en salle qui consiste à démontrer la compréhension des candidats en relation avec la gestion du risque électrique d'un réseau aérien de distribution.

## Nombre maximum de candidats par groupe

- 12 en présentiel, 20 en ligne, illimité pour la recertification MOODLE



TÉLÉCOMMUNICATION - FORMATION SANTÉ ET SÉCURITÉ

# Sécurité à proximité d'un réseau électrique de distribution

**- distance d'approche 1,2 mètres**



FORMATION  
EN SALLE

**Formation : 7 h**

## But de la formation

- Permettre aux candidats de développer les connaissances et les habiletés (théorique et pratique) nécessaires à la gestion du risque électrique lors d'intervention de télécommunication à proximité (1,2 mètres) d'un réseau aérien de distribution.

## Objectifs de la formation

- Donner une base théorique et pratique aux techniciens en télécommunication pour leur permettre de réaliser leur tâche de travail en toute sécurité sur des installations de communication qui sont à proximité d'un réseau de distribution électrique.
- Préciser les mesures de prévention que doivent prendre les entreprises qui œuvrent sur le réseau de télécommunication lors de l'installation des équipements, notamment le toron pour le support de la fibre optique situé à proximité du réseau de distribution électrique aérien.
- Identifier avec précision la localisation de la basse et moyenne tension dans une structure de distribution électrique.

## Clientèle visée

Techniciens(es) en installation et service qui interviennent à proximité d'un réseau de distribution électrique.

## Préalables

- Avoir un minimum de 900 heures de travail en télécommunication
- Avoir suivi la formation Sécurité près du réseau aérien de distribution
- Avoir suivi la formation sur le détecteur de tension de courant de fuite
- Ne pas être sous l'influence d'alcool, de cannabis, de drogues ou de médicaments qui peuvent altérer le jugement ou le comportement pendant la formation

## Contenu

**Les sujets traités en relation avec la qualification des intervenants sont les suivants:**

1. Identification des composantes du réseau de distribution
2. Inspection et analyse de l'état du réseau
3. Identification des tensions sur le réseau aérien de distribution et de sa localisation
4. Distances minimales d'approche d'un réseau électrique
5. Équipement de protection individuelle requis ainsi que son entretien
6. Utilisation d'une perche isolante et son entretien
7. Utilisation du gabarit de distance et de l'avertisseur de proximité lors d'une intervention dans une structure en présence de la moyenne tension
8. Intervention à la nacelle
9. Intervention à l'échelle
10. Élagage
11. Exercices pratiques en salle

## Modalité d'évaluation

Évaluation pratique de type sommatif sous forme de questionnaire en salle qui consiste à démontrer la compréhension des candidats en relation avec la gestion du risque électrique d'un réseau aérien de distribution et la distance d'approche 1,2 mètres.

## Nombre maximum de candidats par groupe

- Douze (12) candidats par groupe.



TÉLÉCOMMUNICATION - FORMATION TECHNIQUE

Formation : 35 h

# Installation et retrait de câbles sur une ligne de télécommunication

## But de la formation

- Permettre aux candidats d'effectuer des travaux de construction d'un réseau de câbles de télécommunication selon les normes et devis de la compagnie.

## Objectifs de la formation

- Lire un plan de réseau de télécommunication.
- Construire un réseau de câbles de communication selon les normes et devis de la compagnie.
- Manipuler une machine à ligaturer de façon sécuritaire dans différents endroits et en se déplaçant à l'aide des éperons, d'une échelle ou d'une nacelle.
- Se former aux risques électriques reliés à leur poste de travail.

## Clientèle visée

- Monteurs de lignes ou techniciens des compagnies de télécommunication possédant ou non une expérience de travail dans la pose et l'entretien d'un réseau de câbles de télécommunication.

## Préalables

- Posséder un permis de conduire valide.
- Avoir suivi le cours Engin élévateur à nacelle.
- Avoir suivi le cours Techniques de grimpage sur une structure de bois.
- Avoir suivi le cours Secourisme sur une structure de bois.
- Avoir suivi le cours Manipulation d'une échelle.
- Ne pas être sous l'influence d'alcool, de cannabis, de drogues ou de médicaments qui altèrent le jugement pendant la formation.
- Être en bonne condition physique.

## Exigences

- En tout temps, les candidats doivent porter leurs équipements de protection individuelle.
- Pour le grimpage, les candidats doivent porter des vêtements longs.
- Les candidats doivent détenir un permis de conduire de classe 3 ou 5 valide.

- L'entreprise doit s'assurer de la bonne condition physique des candidats.
- En cas d'accident, le candidat est sous la responsabilité de l'entreprise puisqu'il est considéré comme étant en poste à son travail.

## Contenu

- Apprentissage de la lecture d'un plan de construction.
- Rappel des normes et devis de construction.
- Vérification et utilisation de l'outillage :
  - vérification et entretien de la machine à ligaturer;
  - vérification des palans et des pinces de tirage.
- Construction d'un réseau de télécommunication selon les normes et devis:
  - tension des haubans;
  - tension du toron avec le dynamomètre;
  - installation de câble;
  - préparation des tennaisons pour recevoir les équipements.
- Transfert d'attaches :
  - transfert des attaches dans un poteau en course;
  - transfert des attaches dans un poteau fin de ligne et en coin.
- Manipulation de la machine à ligaturer :
  - application des techniques pour monter et descendre la machine (éperon, échelle, nacelle);
  - déplacement de la machine à ligaturer selon les obstacles (éperon, échelle, nacelle);
  - ligature de câble en simple et double.
- Récupération du matériel.
- Présentation des risques électriques reliés à son poste de travail
  - distances d'approche;
  - éléments du réseau à surveiller.

## Modalité d'évaluation

- Évaluation pratique de type sommatif sur des tâches pratiques à réaliser.

## Nombre maximum de candidats par groupe

- Six (6) candidats par groupe.



# Pose de câbles en puits d'accès

## But de la formation

- Permettre aux candidats de développer les connaissances et les habiletés à exécuter de façon sécuritaire et efficace l'installation de câbles de télécommunication dans les structures enfouies.

## Objectifs de la formation

- Comprendre les règles de prévention, les permis de travail, les structures enfouies et les plans relatifs aux travaux dans un réseau souterrain.
- Réaliser les étapes de l'enfilage et de la pose de câbles à partir d'un plan de travail.
- Apprendre à gérer les risques du travail.

## Clientèle visée

- Nouveaux travailleurs ou travailleurs d'expérience devant réaliser la pose de câbles dans une structure enfouie.

## Préalables

- Maîtriser les techniques de base et posséder un permis de conduire de classe 3 valide.
- Ne pas être sujets au vertige.
- Ne pas être sous l'influence d'alcool, de cannabis, de drogues ou de médicaments qui peuvent altérer le jugement ou le comportement pendant la formation.

## Exigences

- Les candidats doivent porter leurs équipements de protection
- Les candidats doivent être présent tout au long de la formation et réussir l'évaluation théorique et pratique.

- En cas d'accident, le candidat est sous la responsabilité de l'entreprise puisqu'il est considéré comme étant en poste à son travail.
- Ne pas être sous l'influence d'alcool, de cannabis, de drogues ou de médicaments.
- Disposer d'une vision périphérique.
- Disposer d'habileté manuelle.

## Contenu

- Exigences du Code criminel.
- Normes SST.
- Gestion des espaces clos.
- Gestion des risques électriques, des risques routiers et des embuches.
- Permis de travail.
- Description et pompage des structures enfouies.
- Lecture de plans.
- Utilisation des équipements et outillages.
- Aiguillage des conduits par tige et par caméra.
- Mise en oeuvre de la pose d'un câble
- Particularités de la fibre optique
- Normes d'installation

## Modalité d'évaluation

- Réaliser l'installation d'un câble selon la méthode enseignée

## Nombre maximum de candidats par groupe

- Six (6) candidats.



TÉLÉCOMMUNICATION - FORMATION TECHNIQUE

# Réparation d'une mise à la terre permanente sur un poteau de bois

Formation : 6 h

## But de la formation

Permettre aux candidats de faire la réparation ou la supervision de mises à la terre en dessous de la zone neutre, sur des structures partagées conjointement avec Hydro-Québec.

## Objectif de la formation

- Présenter la méthode et les équipements utilisés pour réparer de façon sécuritaire une mise à la terre se trouvant sous la zone neutre.
- S'assurer que la réparation effectuée rencontre les normes de réalisation.

## Clientèle visée

- Toute personne mandatée à l'exécution ou à la supervision d'une réparation de mises à terre.

## Préalables

- Avoir en sa possession les équipements et le matériel nécessaires pour réaliser la tâche.
- Avoir « Le programme de suivi de sécurité » de l'entreprise.
- S'assurer que l'approvisionnement du matériel est en fonction.
- Ne pas être sous l'influence d'alcool, de cannabis, de drogues ou de médicaments qui peuvent altérer le jugement ou le comportement pendant la formation.
- Être en bonne forme physique.

## Contenu

- Mise à la terre.
- Gants isolants.
- Presse MD6-37.
- Dangers potentiels.
- Norme MQ121O.
- Réparation de mises à la terre.
- Installation moulure de protection.
- Système Caldwell.
- Soudure aluminothermique (Caldwell).

## Modalité d'évaluation

- Réaliser la réparation d'une mise à la terre permanente selon la méthode enseignée

## Nombre maximum de candidats par groupe

- Six (6) candidats.

## TÉLÉCOMMUNICATIONS

# Formations à venir

TÉLÉCOMMUNICATIONS - FORMATION TECHNIQUE

### Accès en espace clos



TÉLÉCOMMUNICATIONS - FORMATION TECHNIQUE

### Déplacement sur une tour de télécommunication sans fil



TÉLÉCOMMUNICATIONS - FORMATION TECHNIQUE

### Utilisation d'une échelle sur un réseau de télécommunication pour la pose de câbles



# SOUS-TERRAIN ÉLECTRIQUE



**CFML**

→ SAINT-HENRI



# Intervention sur des câbles de basse tension sous tension

## Réseau souterrain

Formation : 14 h

### But de la formation

Permettre aux candidats de développer les connaissances et les habiletés nécessaires à la réalisation de connexion et de déconnexion d'un branchement souterrain 120/240 V et 347/600 V sous tension.

### Objectifs de la formation

#### Être capable de :

- Reconnaître les différentes structures basse tension d'un réseau souterrain;
- Appliquer les aides à la tâche pour les travaux de connexion et de déconnexion;
- Utiliser les équipements collectifs de protection et les outils isolés.

### Clientèle visée

- Les gestionnaires
- Les monteurs de lignes
- Les jointeurs débutants

### Préalables

- Ne pas être sous l'influence d'alcool, de cannabis, de drogues ou de médicaments qui peuvent altérer le jugement ou le comportement durant la formation;
- Être en bonne condition physique;
- Avoir 1 an d'expérience

### Exigences

#### Équipements individuels de protection

- Casque de sécurité
- Vêtement de protection contre l'arc électrique
- Lunette de protection
- Visière de protection contre l'arc électrique
- Bottes de sécurité
- Gants isolants de la classe appropriée
- Couvre gants de cuir

#### Équipements collectifs de protection

- Nappes isolantes avec échancrure
- Nappes isolantes pleines
- Épingles pour nappes isolantes

### Aide à la tâche

- Connexion d'un branchement 120/240 V souterrain sous tension
- Déconnexion d'un branchement 120/240 V souterrain sous tension
- Vérification des composants de basse tension en perte d'isolation
- Réparation d'un composant basse tension en perte d'étanchéité

### Contenu

#### La formation comporte une partie théorique et une partie pratique

Lors de la formation théorique, nous aborderons les éléments suivants :

- Les équipements de protection individuels;
- Les équipements de protection collectifs;
- Les structures d'un réseau souterrain de basse tension;
- L'outillage isolé;
- Les règles de prévention applicables à la gestion du risque électrique;
- L'application des aides à la tâche de connexion et de déconnexion.

Lors de la formation pratique nous procéderons à la connexion et la déconnexion d'un branchement client 120/240 V.

### Modalité d'évaluation

- L'évaluation théorique de type sommatif consiste à démontrer la compréhension des candidats en relation les travaux de connexion et de déconnexion basse tension, sous tension.

### Maximum de candidats par groupe

- Six (6) candidats par groupe





ADAPTÉ

# Intervention sur des câbles de moyenne tension et conception des raccords

Formation : 28 h

## But de la formation

Permettre aux candidats de développer les connaissances et les habiletés nécessaires pour intervenir sur un réseau souterrain de moyenne tension et de concevoir les différents raccords.

## Objectifs de la formation

### Être capable de :

- Mettre hors tension le réseau souterrain de moyenne tension en minimisant l'impact à la clientèle;
- Sécuriser le réseau de moyenne tension pour intervenir sur les câbles;
- Maîtriser les règles de base pour la conception des raccords;
- Appliquer les différents aides à la tâche pour la conception des raccords.

## Clientèle visée

- Les gestionnaires
- Les monteurs de lignes
- Les jointeurs débutants

## Préalables

- Ne pas être sous l'influence d'alcool, de cannabis, de drogues ou de médicaments qui peuvent altérer le jugement ou le comportement durant la formation;
- Être en bonne condition physique.

## Exigences

### Équipements individuels de protection

- Casque de sécurité
- Vêtement de protection ignifuge ou ignifugé
- Visière de protection contre l'arc électrique
- Lunette de protection
- Bottes de sécurité (triangle vert et sigle Omega)
- Gants de cuir
- Gants de latex

## Réseau souterrain

- Symbole de conception du schéma unifilaire de votre réseau souterrain;
- Schéma unifilaire de votre réseau souterrain;
- Fiches de cadénassages des dispositifs d'isollements des sources d'énergie (point de coupure).

## Contenu

### La formation comporte une partie théorique et une partie pratique

Lors de la formation théorique, nous aborderons les éléments suivants :

- Les équipements de protection individuels;
- Les équipements de protection collectifs;
- Les structures d'un réseau souterrain de moyenne tension;
- L'équipement et l'outillage;
- Les règles de prévention applicables à la gestion du risque électrique.

### Lors de la formation pratique nous procéderons à la conception de différents raccords :

- L'application des aides à la tâche de conception des raccords.

**Note :** Faire parvenir à l'avance votre Code de sécurité des travaux pour ajuster la formation à votre réalité.

## Modalité d'évaluation

- L'évaluation théorique de type sommatif consiste à démontrer la compréhension des candidats en relation avec les différentes composantes d'un réseau souterrain de moyenne tension et de la gestion du risque électrique.

## Maximum de candidats par groupe

Six (6) candidats par groupe



# Notion de base et gestion du risque électrique

Formation : 6 h

## Réseau souterrain de moyenne tension

### But de la formation

Permettre aux candidats de développer les connaissances de base d'un réseau souterrain de moyenne tension ainsi que la gestion du risque électrique

### Objectifs de la formation

#### Être capable de :

- Reconnaître les différentes structures d'un réseau souterrain (basse et moyenne tension);
- Reconnaître les différents appareils utilisés (transformateurs sur socle, interrupteur, tête de câble, etc.);
- Comprendre les différents moyens de gestion du risque électrique;

### Clientèle visée

- Les gestionnaires
- Les monteurs de lignes
- Les jointeurs débutants

### Préalables

- Ne pas être sous l'influence d'alcool, de cannabis, de drogues ou de médicaments qui peuvent altérer le jugement ou le comportement durant la formation;
- Être en bonne condition physique.

### Exigences

- Aucune;
- Formation magistrale en salle

### Contenu

#### Lors de la formation, nous aborderons les éléments suivants :

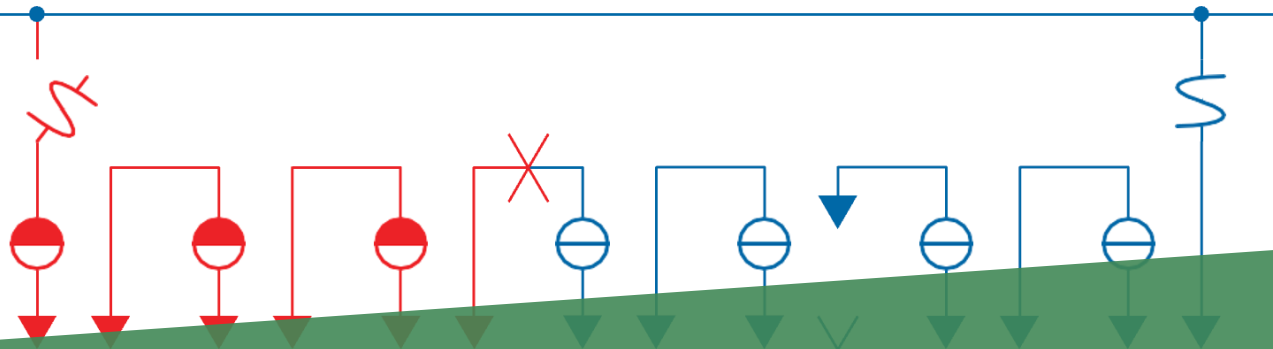
- Les exigences du Code criminel;
- Les exigences de la Loi sur la santé et la sécurité du travail (LSST) et du Règlement sur la santé et la sécurité du travail (RSST);
- Les équipements de protection individuels;
- Les équipements de protection collectifs;
- Les structures d'un réseau souterrain de moyenne tension;
- Les structures d'un réseau souterrain de basse tension;
- Les différents appareils utilisés dans un réseau souterrain de moyenne tension;
- Les règles de prévention applicable à la gestion du risque électrique.

### Modalités d'évaluation

- L'évaluation théorique de type sommatif consiste à démontrer la compréhension des candidats en relation avec les différentes composantes d'un réseau souterrain de moyenne tension et de la gestion du risque électrique.

### Maximum de candidats par groupe

- Six (6) candidats par groupe



# Localisation d'un défaut sur un câble de moyenne tension

Formation : 6 h

## Réseau souterrain

### But de la formation

- Permettre aux candidats de développer les connaissances et les habiletés nécessaires localiser un défaut sur un réseau souterrain de moyenne tension.

### Objectifs de la formation

#### Être capable de :

- Établir la stratégie d'intervention pour localiser le défaut;
- Localiser un défaut à partir des différents indicateurs.
- Préparer la Zone protégée en minimisant au maximum l'impact aux clients.

### Clientèle visée

- Les gestionnaires
- Les monteurs de lignes
- Les jointeurs débutants

### Préalables

- Ne pas être sous l'influence d'alcool, de cannabis, de drogues ou de médicaments qui peuvent altérer le jugement ou le comportement durant la formation;
- Être en bonne condition physique;
- Avoir 1 an d'expérience.

### Exigences

#### Équipements individuels de protection

- Casque de sécurité;
- Vêtement de protection ignifuge ou ignifugé;
- Lunette de protection;
- Bottes de sécurité (triangle vert et sigle Omega);
- Gants de cuir.

### Contenu

#### La formation comporte une partie théorique et une partie pratique

Lors de la formation théorique, nous aborderons les éléments suivants :

- La lecture de plan;
- Comprendre le fonctionnement des détecteurs de défaut;
- L'identification et la localisation des détecteurs de défaut;
- Identifier les étapes de vérification pour localiser le défaut;
- Identifier la Zone protégée de la section en défaut en minimisant l'impact aux clients.

Lors de la formation pratique nous procéderons à la visite d'installation pour visualiser des détecteurs de défaut du réseau de moyenne tension.

- Procéder à la simulation d'un défaut et appliquer les étapes de vérification.

### Modalités d'évaluation

- L'évaluation théorique de type sommatif consiste à démontrer la compréhension des candidats en relation avec la localisation d'un défaut sur le réseau souterrain de moyenne tension.
- L'évaluation pratique consiste à démontrer les capacités du candidat à appliquer les étapes de vérification afin de localiser le défaut.

### Maximum de candidats par groupe

- Six (6) candidats par groupe

# TRANSPORT

- Formation santé et sécurité
- Formation technique



**CFML**

→ SAINT-HENRI



# Déplacement et secourisme sur support métallique

Formation : 24 h

## But de la formation

Permettre aux candidats d'appliquer les techniques de déplacement appropriées sur des supports métalliques et secourir une victime en lui prodiguant les premiers soins.

## Objectifs de la formation

- Se déplacer sur des supports métalliques en appliquant les techniques appropriées selon les règles de santé et de sécurité au travail.
- Déplacer de façon sécuritaire une victime lors d'une intervention de sauvetage sur un support métallique.

## Clientèle visée

- Nouveaux travailleurs ou travailleurs d'expérience devant se déplacer sur un support métallique.

## Préalables

- Avoir suivi la formation Secourisme en milieu de travail (CSST) d'une durée de 16 heures au cours des deux dernières années.
- Ne pas être sous l'influence d'alcool, de cannabis, de drogues ou de médicaments qui peuvent altérer le jugement ou le comportement pendant la formation.
- Être en bonne condition physique.

## Exigences

- Les candidats doivent porter leurs équipements de protection
- Les candidats doivent être présent tout au long de la formation et réussir l'évaluation théorique et pratique.
- En cas d'accident, le candidat est sous la responsabilité de l'entreprise puisqu'il est considéré comme étant en poste à son travail.
- Ne pas être sous l'influence d'alcool, de cannabis, de drogues ou de médicaments.
- Disposer d'une vision périphérique.
- Disposer d'habileté manuelle.

## Contenu

### Déplacement

- Équipements de protection individuelle.
- Règles de sécurité relatives aux déplacements dans les pylônes..
- Équipements de protection contre les chutes.
- Déplacement vertical sur un pylône.
- Déplacement latéral sur un pylône.
- Utilisation des cordes et des cordages.

### Secourisme

- Responsabilités du secourisme.
- Principales règles à suivre dans la pratiques des premiers secours.
- Localisation de la trousse de sauvetage ainsi que de la trousse de premiers soins dans le véhicule.
- Demande d'aide.
- Préparation de l'intervention pour descendre la victime.
- L'évacuation d'un blessé dans une structure métallique.

## Modalités d'évaluation

- Le candidat doit effectuer une combinaison de déplacements horizontaux et verticaux dans une structure métallique.
- Le candidat devra porter secours et effectuer la descente d'une victime dans le cadre d'un sauvetage.

## Nombre maximum de candidats par groupe :

- Six (6) candidats.



# Déplacement et secourisme sur support métallique

## - Recertification

Formation : 8 h

### But de la formation

- Fournir aux candidats les bases théoriques et pratiques quant aux techniques et aux règles à suivre lors de la planification d'un projet d'ascension dans une structure et à secourir une victime dans une structure métallique.

### Objectifs de la formation

- Rappeler les règles **avant**, **pendant** et **après** la planification d'un projet d'ascension dans une structure métallique.
- Réaliser des exercices pratiques permettant d'assurer le grimpage de façon sécuritaire.
- Réaliser des exercices pratiques permettant secourir une victime en lui prodiguant les premiers soins et en l'évacuant de la structure métallique.

### Clientèle visée

- Nouveaux travailleurs ou travailleurs d'expérience devant se déplacer sur un support métallique

### Préalable

- Avoir le DEP en montage de lignes ou avoir suivi la formation initiale de 24h.

### Exigences

- Les candidats doivent porter leurs équipements de protection
- Les candidats doivent être présent tout au long de la formation et réussir l'évaluation théorique et pratique.
- En cas d'accident, le candidat est sous la responsabilité de l'entreprise puisqu'il est considéré comme étant en poste à son travail.
- Ne pas être sous l'influence d'alcool, de cannabis, de drogues ou de médicaments.
- Disposer d'une vision périphérique.
- Disposer d'habileté manuelle.

### Contenu

#### Déplacement

- Obtention des autorisations.
- Équipements de protection individuelle
- Règles de sécurité relatives aux déplacements dans les pylônes
- Équipements de protection contre les chutes
- Déplacement vertical sur un pylône
- Déplacement latéral sur un pylône
- Utilisation des cordes et des cordages
- Vérification de l'état climatique
- Identification des risques de radiation
- Mise en place de moyen de communication externe
- Établissement d'un périmètre de sécurité
- Etc.

#### Secourisme

- Responsabilités du secourisme
- Préparation d'un plan d'évacuation en cas d'accident
- Principales règles à suivre dans la pratiques des premiers secours
- Localisation de la trousse de sauvetage ainsi que de la trousse de premiers soins dans le véhicule
- Demande d'aide
- Préparation de l'intervention pour descendre la victime
- L'évacuation d'un blessé dans une structure métallique

### Modalités d'évaluation

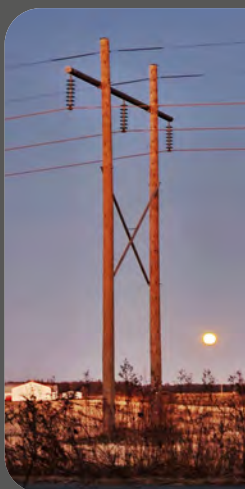
- Le candidat doit effectuer une combinaison de déplacements horizontaux et verticaux dans une structure métallique.
- Le candidat devra porter secours et effectuer la descente d'une victime dans le cadre d'un sauvetage..

### Nombre maximum de candidats par groupe

- Six (6) candidats.

## TRANSPORT

# Formations à venir



FORMATION  
TECHNIQUE

**Construction  
d'un portique  
de bois**



FORMATION  
PRATIQUE

**Déplacement  
sur support  
en bois de  
transport et  
sauvetage**



FORMATION  
TECHNIQUE

**Installation  
d'un dispositif  
de mise à la  
terre  
temporaire  
sur une ligne  
de transport**

# Possibilités de formations et services sur mesure à votre demande

- ▶ Certification des travailleurs de ligne
- ▶ Chef d'équipe
- ▶ Compétences à la carte
- ▶ Contremaître
- ▶ Formation hors Québec
- ▶ Micro-programme sur mesure
- ▶ Reconnaissance des acquis et des compétences
- ▶ Soutien au recrutement



SUR  
MESURE





**FORMATION CONTINUE  
ET SERVICE AUX  
ENTREPRISES**



**CFML**  
SAINT-HENRI



**Formation  
professionnelle  
des Navigateurs**